

ПРИНЯТ
Педагогическим советом

(протокол от 25.02.2022 № 3)



УТВЕРЖДАЮ

Заведующий МБДОУ

«Д/С № 4 кп. Горные Ключи»

В.В. Юшкова

25 февраля 2022 г.

Отчет по результатам самообследования
МБДОУ «Детский сад № 4 кп. Горные Ключи»
за 2021 год

кп.Горные Ключи 2022г

Оглавление

Вводная часть	3
1. Аналитическая часть.	4
1.1. Общие сведения об организации.	4
1.2. Оценка системы управления организацией.	4
1.3. Оценка образовательной деятельности.	6
1.4. Оценка функционирования внутренней системы качества образования.	8
1.5. Оценка кадрового обеспечения.	11
1.6. Оценка учебно-методического обеспечения.	12
1.7. Оценка материально-технической базы.	13
2. Показатели деятельности дошкольной образовательной организации, подлежащей самообследованию за 2021 год (утв. приказом Министерства образования и науки РФ от 10 декабря 2013г. N 1324)	15
1.	15
2.	16

Вводная часть

Процедуру самообследования Муниципального бюджетного дошкольного образовательного учреждения «Детский сад № 4 кп. Горные Ключи Кировского района» регулируют следующие нормативные документы и локальные акты:

- Федеральный закон «Об образовании в Российской Федерации» № 273-ФЗ от 29.12.2012г. (п.3 ч.3 ст.28; п. 3 ч.2 ст.29);
- Постановление Правительства Российской Федерации № 582 от 10.07.2013г. «Об утверждении Правил размещения на официальном сайте образовательной организации в информационно-телекоммуникационной сети «Интернет» и обновления информации об образовательной организации»;
- Постановление Правительства РФ от 11 июля 2020 г. № 1038 «О внесении изменений в Правила размещения на официальном сайте образовательной организации в информационно-телекоммуникационной сети "Интернет" и обновления информации об образовательной организации»
- Приказ Министерства образования и науки Российской Федерации № 462 от 14.06.2013г. «Об утверждении Порядка проведения самообследования образовательных организаций», с изменениями от 14 декабря 2017 г. N 1218;
- Приказ Министерства образования и науки Российской Федерации № 1324 от 10.12.2013 г. «Об утверждении показателей деятельности образовательной организации, подлежащей самообследованию»;
- Приказ Федеральной службы по надзору в сфере образования и науки от 29.05.2014 г. N 785 «Об утверждении требований к структуре официального сайта образовательной организации в информационно-телекоммуникационной сети "Интернет" и формату представления на нем информации»
- Положение о самообследовании МБДОУ «Детский сад № 4 кп. Горные Ключи».

Информационная открытость образовательной организации определена ст. 29 Федерального закона от 29.12.2012 г. № 273-ФЗ «Об образовании в Российской Федерации» и пунктом 3 Правил размещения на официальном сайте образовательной организации в информационно-телекоммуникационной сети «Интернет» и обновления информации об образовательной организации, утвержденных Постановлением Правительства Российской Федерации от 10.07.2013 г. № 582.

Цель: обеспечение доступности и открытости информации о деятельности образовательной организации.

Задачи:

- получить объективную информацию о состоянии образовательного процесса в образовательной организации
- выявить положительные и отрицательные тенденции в образовательной деятельности;
- установить причины возникновения проблем и поиск путей их решения.

1. Аналитическая часть.

1.1. Общие сведения об организации.

Муниципальное бюджетное дошкольное образовательное учреждение «Детский сад №4 кп. Горные Ключи Кировского района» (МБДОУ «Детский сад № 4 кп. Горные Ключи») (далее ДОО) является правопреемником прав и обязанностей юридического лица детского комбината «Ромашка» посёлка Горные Ключи, пущенного в эксплуатацию 1984 году.

Юридический и фактический адрес: 692085, Приморский край, Кировский район, п. Горные Ключи, улица 60 лет СССР, дом 11; телефон (42354) 28-0-92.

Электронная почта sad-romashka@mail.ru

Адрес сайта <http://гч-дс4.киробр.рф>

Заведующий - Юшкова Валентина Владимировна

Учредитель - Глава Кировского муниципального района

Лицензия на осуществление образовательной деятельности № 56 от 27.01.2016г серия 25Л01 № 0001096

Режим работы: 7.30 – 18.00 часов, выходной суббота, воскресенье, праздничные дни.

Взаимодействие с организациями партнерами: осуществляем преемственность с МБОУ СОШ кп. Горные Ключи, взаимодействие в МБОУ ДЮОЦ. Бухгалтерское обслуживание осуществляет МКУ ЦОМОУ, расположенное в пгт. Кировский, услуги по медосмотру оказывает КГБУЗ «Кировская ЦРБ», КГУП ПТЭ «Горноключевское» предоставляет отопление, МУП «АкваСервис» поставляет холодное водоснабжение и водоотведение, «РусГидро» обеспечивает электроэнергией, ООО «Альфатехник ПЛЮС» контролирует работу противопожарной системы, ОП №17 МО МВД осуществляет пропаганду безопасности.

1.2. Оценка системы управления организацией.

Управление Учреждением осуществляется в соответствии с Федеральными законами, нормативными правовыми актами, Уставом ДОО и строится на принципах единоначалия и самоуправления, обеспечивающих

государственно-общественный характер управления ДОО. Важным в системе управления ДОО является создание механизма, обеспечивающего включение всех участников педагогического процесса в управление. Она может быть представлена в виде 2 основных структур: административного и общественного управления.

Административное управление имеет линейную структуру. Первый уровень обеспечивает заведующий. Его главенствующее положение основано на принципе единоначалия и закреплено юридически в дошкольном учреждении. Единоначалие предполагает организационно-управленческую деятельность одного лица – руководителя. Второй уровень – старший воспитатель, медсестра, завхоз, которые взаимодействуют с соответствующими объектами управления. На этом уровне заведующий осуществляет непосредственную реализацию управленческих решений через распределение обязанностей между административными работниками с учетом их подготовленности, опыта, а также структуры ДОО.

Таблица 1: Компетентность субъектов управления
(уровень управленческой компетентности администраторов ДОО)

<u>Высокий уровень</u> Реализации управленческих функций (3 балла)	<u>Продуктивный уровень</u> Достаточный уровень реализации управленческих функций (2 балла)	<u>Базовый</u> Репродуктивный уровень реализации компетенций (1 балл)
«Я знаю, зачем, могу корректировать цели... от условий, выбрать наиболее эффективные способы обучения, при дефиците ресурсов – создаю собственные, могу управлять в ситуации неопределенности».	«Я знаю много способов, скажите мне критерии выбора».	«Низкий уровень реализации управленческих функций – «скажите мне как, что и зачем и я сделаю».
Старший воспитатель 3 б		Завоз 1 б

Средний балл компетентности административного персонала составляет 2 балла. Административному персоналу необходимо совершенствовать свои знания в области законодательной базы, умения ставить рабочую задачу и принимать управленческое решение.

К органам общественного управления относятся: педагогический совет ДОО, общее собрание трудового коллектива ДОО, родительский комитет ДОО. Их функции, права и обязанности отображены в локальных актах МБДОУ «Детский сад № 4 кп.Горные Ключи». В управлении ДОО соотношение единоначалия и коллегиальности проявляются в решении вопросов и выработки предложений на педагогическом совете, общем

собрании коллектива и собрании родительского комитета. Коллегиальность находит наибольшее выражение в процессе обсуждения и выработки решения, а единоначалие – в распоряжениях руководителя.

За отчетный период органами управления ДОО был проведен ряд мероприятий направленных на улучшение эффективности взаимодействия структурных подразделений организаций и общественности. Был рассмотрен, принят и реализован План взаимодействия родительского и педагогического сообщества. Решались вопросы материально-технического обеспечения, улучшения предметно-пространственной среды МБДОУ. Осуществлялось текущее руководство образовательной деятельностью, в том числе развитие платных образовательных услуг.

Вывод. Структура и система управления соответствуют специфике деятельности детского сада и обеспечивают его стабильное функционирование, взаимосвязь и вовлеченность работников учреждения и родителей воспитанников в воспитательно-образовательный процесс.

1.3. Оценка образовательной деятельности.

МБДОУ «Детский сад № 4 кп.Горные Ключи» осуществляет свою деятельность в соответствии с Федеральным законом РФ от 29.12.2012г. № 273-ФЗ «Об образовании в Российской Федерации», Постановлением Главного государственного санитарного врача Российской Федерации от 15 мая 2013 г. N 26 г. Москва «Об утверждении СанПиН 2.4.1.3049-13 «Санитарно-эпидемиологические требования к устройству, содержанию и организации режима работы дошкольных образовательных организаций», Приказ Министерства образования и науки РФ от 17 октября 2013 г. N 1155 «Об утверждении федерального государственного образовательного стандарта дошкольного образования», Уставом образовательного учреждения.

С целью создания одинаковых условий для развития стартовых возможностей дошкольников образовательная деятельность регламентирована учебным графиком, расписанием непосредственно образовательной деятельности, режимом дня воспитанников утвержденных руководителем образовательного учреждения. Образовательный процесс строится в соответствии с «Основной образовательной программой дошкольного образования» МБДОУ «Детский сад №4 кп.Горные Ключи Кировского района» разработанной на основе примерной образовательной программы «От рождения до школы» под редакцией Н.Е Вераксы, в качестве парциальных программ использовали «Радугу» под ред. Т.Н.Дороновой, пособие «Развивающие занятия с детьми» под редакцией Парамоновой Л.А.,

тематические разработки О.А. Скоролуповой, «Экологическое воспитание дошкольников» С.Н. Николаева, «Физическая культура в детском саду» Л.И. Пензулаевой.

Образовательная деятельность осуществляется в процессе организации различных видов детской деятельности, осуществляемой в ходе режимных моментов, самостоятельной деятельности детей, совместной деятельности педагогов и детей, взаимодействия с родителями воспитанников.

Детский сад посещают 45 воспитанников в возрасте от 2 лет до прекращения образовательных отношений. В Детском саду сформировано 2 разновозрастные группы общеразвивающей направленности. Из них:

– младшая группа – 20 детей

– старшая группа – 25 детей.

Режим пребывания детей в детском саду разработан с учетом возрастных особенностей детей, сезонных условий (теплое и холодное время года), наличия педагогов, подходов к обучению и воспитанию дошкольников, подходов к организации всех видов детской деятельности, социального заказа родителей. Расписание непосредственно образовательной деятельности составлено в соответствии с нормами СанПиН и охватывает пять образовательных областей ФГОС ДО. Образовательный процесс осуществляется на русском языке.

При организации образовательного процесса особое внимание уделяется формированию предметно-развивающей среды. Она организуется таким образом, чтобы каждый ребенок имел возможность заниматься любимым делом.

В ДОО планировали ввести дополнительное образование воспитанников, платный кружок «Здоровейка», но в связи с отсутствием кадров реализовать данную услугу не представилось возможным. На бесплатной основе работал кружок «Декоративно-прикладное искусство», на котором дети (15 чел.) занимались с преподавателем дополнительного образования ДЮЦ.

Воспитательная работа ведется в нескольких направлениях: художественно-эстетическое, патриотическое, по формированию основ безопасности. Воспитательная работа проводится согласно годовому плану работы и темам комплексно-тематического планирования.

Основы формирования патриотических чувств закладывается в дошкольном детстве. Педагоги создают условия для реализации поставленных задач с помощью организации пространства группы и ДОО, накопления дидактического материала, атрибутов для игр, используют различные виды детской деятельности, игра, конструирование, общение,

изобразительная деятельность, познавательно-исследовательская деятельность. Проводиться работа по формированию основ личной безопасности и профилактике правонарушений, а так же правилам дорожного движения. Мероприятия по безопасности и правилам дорожного движения проводятся с участием инспекторов по безопасности.

Дети с удовольствием готовятся к мероприятиям приуроченным к различным датам и событиям, проявляют заинтересованность и эмоциональную отзывчивость. Активное участие принимают родители, как в подготовке мероприятий, так и в самих мероприятиях.

2021 год внес коррективы в организацию и проведение образовательной деятельности и плановых мероприятий ДОО в связи с COVID-19. Исходя из имеющихся условий, используя WhatsApp, Zoom и Duo было организовано несколько мероприятий, например такие как, акция посвященная Дню Великой Победы, «Выпускной балл» и другие. Так же дистанционно дети участвовали в районных конкурсах.

В МБДОУ «Д/С № 4 кп. Горные Ключи» для оказания педагогической помощи родителям проводятся консультации, родительские собрания до марта в очной форме и в дальнейшем с использованием записей, чатов на различных платформах, ведется социальный паспорт семьи.

Опрос педагогов показал, что проведение работы с детьми в дистанционном режиме имело свои трудности, как в реализации, так и в достижении определенных результатов. Наблюдалось снижение показателя охвата детей образовательной деятельностью. Это связано с отсутствием свободного времени у родителей для занятий с детьми различными видами конкретной содержательной деятельности и отсутствии соответствующих компетенций.

Вывод. Образовательный процесс в ДОО строится в соответствии с требованиями ФГОС ДО. Необходимо уделить больше внимания вопросам предоставления образовательных и консультационных услуг, как в очной, так и в дистанционной форме. Включить вопросы контроля в план.

1.4. Оценка функционирования внутренней системы качества образования.

Приказом № 31 от 25.06.2018 года утвержден план и инструментарий для внутренней системы оценки качества образования в МБДОУ «Д/С № 4 кп. Горные Ключи»

Уровень развития детей анализируется по итогам педагогического мониторинга, который проводится в начале учебного года и в конце. Педагоги используют диагностические карты освоения основной

образовательной программы дошкольного образования Детского сада (ООП Детского сада) в каждой возрастной группе. Карты включают анализ уровня развития целевых ориентиров детского развития и качества освоения образовательных областей. Так, результаты качества освоения ООП Детского сада на конец 2021 года выглядят следующим образом.

Таблица 2. Результаты педагогического мониторинга (май 2021г).

		Младшая группа %	Старшая группа %
Речевое развитие	Высокий	46,7	68,3
	Средний	42,1	25,2
	Низкий	11,2	6,5
Познавательное развитие	Высокий	48,5	71,8
	Средний	35	25,5
	Низкий	16,5	2,7
Социально-коммуникативное развитие	Высокий	28,4	42,5
	Средний	48,1	34,2
	Низкий	23,5	23,3
Художественно-эстетическое развитие	Высокий	46	66,1
	Средний	15,8	21,6
	Низкий	38,2	12,3
Физическое развитие	Высокий	19,5	47,8
	Средний	23,2	18,3
	Низкий	57,3	33,9

По итогам педагогического мониторинга можно сделать вывод, что наиболее высокие результаты сформировались в области познавательного и речевого развития. Воспитанники владеют речью как средством общения и культуры, они сопровождают речью игровые и бытовые действия в соответствии с возрастом. В процессе образовательной деятельности сформировался интерес детей к окружающему миру, живой и не живой природе, овладели простыми действиями исследовательской деятельности, приобрели начальные математические представления.

Некоторые трудности вызвал мониторинг художественно-эстетического и физического развития дошкольников. Это связано с работой учреждения в условиях карантина. Поэтому показатели мониторинга оказались несколько ниже. Но, тем не менее, дошкольники приобрели опыт двигательной активности, способствующий развитию равновесия, координации движения, крупной и мелкой моторики. Дети овладели подвижными играми с правилами, где формировались волевые качества личности.

В области социально-коммуникативного развития педагогами активно ведется работа по формированию основ безопасного поведения в быту, социуме, природе. Дети достаточно коммуникабельны, стремятся к общению

со сверстниками и взрослыми, понимают семейные ценности. Показатели ниже в младшей группе, так как не достаточно сформированы навыки самостоятельности и саморегуляции собственных действий.

Вывод. Педагогам необходимо учесть особенности организации образовательного процесса в условиях COVID-19. Активнее использовать новые формы работы с детьми. Активизировать работу по обогащению представлений детей о мире музыки и искусства, способствовать формированию фонематического слуха, ритмопластики, уделить внимание формированию потребности в здоровом образе жизни, развитию физической активности.

Заинтересованность родителей в качестве образовательного процесса играет большую роль. В связи с этим проводится систематически анкетирование родителей в ДОО.

Диаграмма 1. Анкетирование родителей.



Из полученных данных анкетирования родителей (результаты мониторинга удовлетворенности родителями воспитанников детского сада качеством предоставляемых образовательных услуг) можно сделать вывод, что родители работой дошкольного учреждения и педагогов в основном удовлетворены – 94%, не удовлетворены – 6%

Вывод. Провести консультации с педагогами по организации работы, способствующей обеспечению в ДОО комфортных условия для предоставления услуг и информации об образовании родительскому сообществу.

1.5. Оценка кадрового обеспечения.

В 2021 году коллектив состоял из 3 педагогов и 2 младших воспитателей за исключением обслуживающего персонала.

Таблица 3. Сведения о педагогических кадрах.

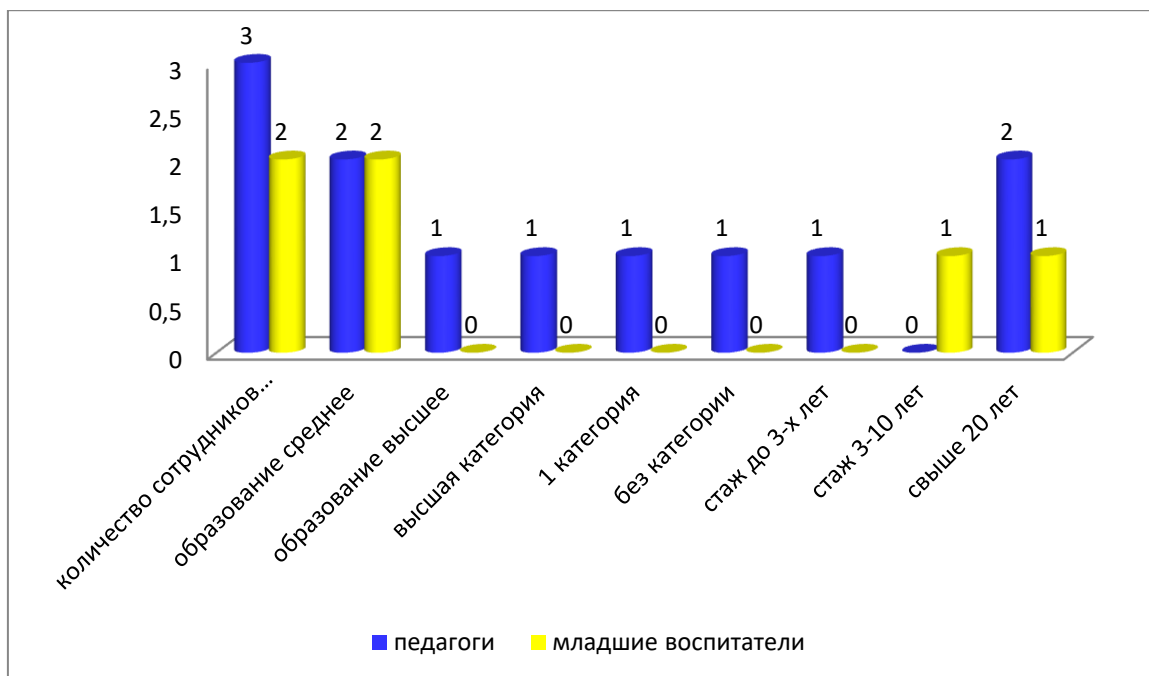
Наименование	2020		2021	
	кол-во	%	кол-во	%
Численность педагогов	3	100	3	100
из них:				
Воспитателей, в том числе ст. воспитатель	3	100	3	100
Музыкальный руководитель	0	0	0	0
Инструктор физкультуры	0	0	0	0
Логопед	0	0	0	0
Психолог	0	0	0	0
Образование				
Среднее, из них:	2	67	2	67
Среднее педагогическое	2	67	2	67
Высшее, из них	1	33	1	33
Высшее педагогическое	1	33	1	33
Высшая категория	1	33	1	33
1 категория	1	33	1	33
соответствие	0	0	0	0
Без категории	1	33	1	33
Стаж педагогической работы				
До 3-х лет	1	33	1	33
3-10 лет	0	0	0	0
10-15 лет	0	0	0	0
15-20 лет	0	0	0	0
Свыше 20 лет	2	67	2	67
Курсовая подготовка за 3 года	3	100	2	67

Доля педагогов имеющих высшую и первую категории составляет 67 %, без категории 33% один педагог, это вновь принятый сотрудник. Количество педагогов по сравнению с предыдущим отчетным периодом снизилось в связи с закрытием одной группы детского сада. Преобладает количество педагогов с большим стажем работы.

Младшие воспитатели оказывают поддержку воспитателям в образовательном процессе. Они так же прошли курсовую подготовку по направлению «Педагогика». Соотношение между педагогами и младшими

воспитателями по образованию и стажу работы в ДОО можно увидеть на представленной гистограмме.

Гистограмма 2. Соотношение педагогов и учебно-вспомогательного персонала.



В педколлективе 2 воспитателя старше пятидесяти лет и один молодой педагог. В штате отсутствуют педагоги специалисты.

Вывод. В истекшем году работа с кадрами была направлена на повышение профессионального уровня и формирование компетенций педагога, способствующих развитию информационной образовательной среды ДОО. Информатизация дошкольного образования открывает педагогам возможности для широкого внедрения в педагогическую практику новых методических разработок, направленных на интенсификацию и реализацию инновационных идей воспитательно-образовательного процесса.

1.6. Оценка учебно-методического обеспечения.

В распоряжении педагогов и воспитанников имеются спортивный зал, музыкальный зал, экологический кабинет, часть коридора оформлена для ознакомления с ПДД, методический кабинет с оформленным уголком патриотического воспитания.

В спортивном зале имеется спортивный инвентарь: мячи, обручи, кегли, канаты, мягкое оборудование, дуги, скамейки и др.

В музыкальном зале имеются музыкальный центр, музыкальные инструменты для детей, фортепьяно, ленты, игрушки персонажи и др.

В кабинете экологии имеются материалы и оборудование для наблюдения, рассматривания и проведения опытов.

В методическом кабинете имеются учебно-методический комплекс по программе Вераксы Н.Е. «От рождения до школы» (программа, диагностика, комплексно-тематическое планирование, перспективное планирование, разработки к образовательным областям); дополнительная методическая литература.

Также в ДОУ используется 1 компьютер, сканер, принтер, музыкальный центр, проектор, экран.

В каждой группе воспитатели создают предметно-пространственную среду с учетом реализации образовательного процесса по пяти образовательным областям. Для реализации художественно-эстетического развития имеются центры продуктивной деятельности, где дети могут самостоятельно или с помощью взрослого создавать рисунки, аппликации, поделки из природного и бросового материала, лепить из пластилина, мастерить из конструктора. Для реализации области «физическое развитие» в группах оборудованы спортивные уголки с необходимым по возрасту материалом. Центры речевого и познавательного развития интегрируются между собой, и оформлены в виде книжного уголка, уголка настольных и развивающих игр, уголка ряженья, настольного театра, уголка природы, имеется различный конструктор, кубики и т.д. Социально-коммуникативное развитие включает в себя: уголок дежурства, патриотического воспитания, тематические выставки в группах, оборудование и игрушки для сюжетно-ролевых игр.

Вывод. ДОО укомплектован методическими ресурсами по реализуемой основной образовательной программе МБДОУ «Детский сад № 4 кп. Горные Ключи». Методические пособия, используемые при реализации образовательной программы дошкольного образования, в 2020 году обновились в соответствии с законодательством и актуальными потребностями участников образовательных отношений, что позволяет педагогам эффективно планировать образовательную деятельность и совершенствовать свой образовательный уровень.

1.7. Оценка материально-технической базы.

МБДОУ «Детский сад № 4 кп. Горные Ключи» располагается по адресу Приморский край, Кировский район, п. Горные Ключи, ул. 60 лет СССР, дом 11, в микрорайоне «Западный» с прилегающим к нему жилым массивом и сетью торговых точек. Детский сад – это отдельно стоящее двухэтажное панельное здание общей площадью 2601 м², здание расположенное на

огороженной территории площадью 13464 м². В здании детского сада располагаются: зубной кабинет, тренажерный зал, филиал ДЮЦ. На территории детского сада имеются огород (опытнический участок), цветочные клумбы, прогулочные участки для каждой группы и расположенными на них верандами.

В детском саду есть свой пищеблок. Оборудование пищеблока устаревшее, за отчетный период была произведена замены некоторого оборудования, приобретена кухонная посуда. Питание детей осуществляется в групповых помещениях, где имеется буфет с мойкой. В группах установлены водонагреватели.

В ДОО организовано рациональное 4-хразовое питание, обеспечивающее максимальное разнообразие рациона, санитарно-эпидемиологическую безопасность в соответствии с «Примерным 20-дневным меню для организации питания детей от 1,5 до 3-х лет и от 3-х до 7-ми лет в ДОО с 10,5-часовым пребыванием детей» и Санитарно-эпидемиологическими правилами и нормативами СанПиН 2.4.1.3049 – 13. Показателем качественной работы пищеблока является отсутствие случаев заболеваний в течение 2020 года.

В ДОУ созданы условия для медицинского обслуживания детей. Имеется медицинский кабинет, оборудованный инвентарём, лекарственными препаратами, перевязочным материалом для оказания первой медицинской помощи. Обслуживание осуществляет медицинская сестра, работающая на 0,5 ставки от ЦРБ пгт. Кировский.

Вывод. Таким образом, в ДОО проводится систематическая работа по улучшению материально-технической базы с целью создания комфортных условий и реализации образовательных задач, способствующие разностороннему развитию детей, комфортному их пребыванию в детском саду. Все помещения детского сада функционируют по назначению. Необходимо продолжать преобразование развивающей предметно - пространственной образовательной среды.

Требуется проведение ремонта отмостки по периметру здания, ремонт крыши, замена деревянных окон на пластиковые, замена дверей.

2. Показатели деятельности дошкольной образовательной организации, подлежащей самообследованию за 2021 год (утв. приказом Министерства образования и науки РФ от 10 декабря 2013г.№ 1324)

№ п/п	Показатели	Единица измерения
1.	Образовательная деятельность	
1.1	Общая численность воспитанников, осваивающих образовательную программу дошкольного образования, в том числе:	45
1.1.1	В режиме полного дня (8-12 часов)	45
1.1.2	В режиме кратковременного пребывания (3-5 часов)	0
1.1.3	В семейной дошкольной группе	0
1.1.4	В форме семейного образования с психолого-педагогическим сопровождением на базе дошкольной образовательной организации	0
1.2	Общая численность воспитанников в возрасте до 3 лет	7
1.3	Общая численность воспитанников в возрасте от 3 до 8 лет	38
1.4	Численность/удельный вес численности воспитанников в общей численности воспитанников, получающих услуги присмотра и ухода:	45/100%
1.4.1	В режиме полного дня (8-12 часов)	45/100%
1.4.2	В режиме продленного дня (12-14 часов)	0/0%
1.4.3	В режиме круглосуточного пребывания	0/0%
1.5	Численность/удельный вес численности воспитанников с ограниченными возможностями здоровья в общей численности воспитанников, получающих услуги:	0/0%
1.5.1	По коррекции недостатков в физическом и (или) психическом развитии	0/0%
1.5.2	По освоению образовательной программы дошкольного образования	0/0%
1.5.3	По присмотру и уходу	0/0%
1.6	Средний показатель пропущенных дней при посещении дошкольной образовательной организации по болезни на одного воспитанника	2,3 дня
1.7	Общая численность педагогических работников, в том числе:	3
1.7.1	Численность/удельный вес численности педагогических работников, имеющих высшее образование	1/33%
1.7.2	Численность/удельный вес численности педагогических работников, имеющих высшее образование педагогической направленности (профиля)	1/33%
1.7.3	Численность/удельный вес численности педагогических работников, имеющих среднее профессиональное образование	2/67%
1.7.4	Численность/удельный вес численности педагогических работников, имеющих среднее профессиональное образование педагогической направленности (профиля)	2/67%
1.8	Численность/удельный вес численности педагогических работников, которым по результатам аттестации присвоена	2/67%

	квалификационная категория, в общей численности педагогических работников, в том числе:	
1.8.1	Высшая	1/33%
1.8.2	Первая	1/33%
1.9	Численность/удельный вес численности педагогических работников в общей численности педагогических работников, педагогический стаж работы которых составляет:	3/100%
1.9.1	До 5 лет	1/33%
1.9.2	Свыше 30 лет	1/33%
1.10	Численность/удельный вес численности педагогических работников в общей численности педагогических работников в возрасте до 30 лет	1/33%
1.11	Численность/удельный вес численности педагогических работников в общей численности педагогических работников в возрасте от 55 лет	1/33%
1.12	Численность/удельный вес численности педагогических и административно-хозяйственных работников, прошедших за последние 5 лет повышение квалификации/профессиональную переподготовку по профилю педагогической деятельности или иной осуществляемой в образовательной организации деятельности, в общей численности педагогических и административно-хозяйственных работников	3/60%
1.13	Численность/удельный вес численности педагогических и административно-хозяйственных работников, прошедших повышение квалификации по применению в образовательном процессе федеральных государственных образовательных стандартов в общей численности педагогических и административно-хозяйственных работников	3/60%
1.14	Соотношение "педагогический работник/воспитанник" в дошкольной образовательной организации	3/45
1.15	Наличие в образовательной организации следующих педагогических работников:	
1.15.1	Музыкального руководителя	нет
1.15.2	Инструктора по физической культуре	нет
1.15.3	Учителя-логопеда	нет
1.15.4	Логопеда	нет
1.15.5	Учителя- дефектолога	нет
1.15.6	Педагога-психолога	нет
2.	Инфраструктура	
2.1	Общая площадь помещений, в которых осуществляется образовательная деятельность, в расчете на одного воспитанника	5 кв.м.
2.2	Площадь помещений для организации дополнительных видов деятельности воспитанников	170,3 кв.м.
2.3	Наличие физкультурного зала	да
2.4	Наличие музыкального зала	да
2.5	Наличие прогулочных площадок, обеспечивающих физическую активность и разнообразную игровую деятельность воспитанников на прогулке	да